

**Bienvenue au chalet
Évasion
Saint-Côme**



Consultez notre guide contenant les informations essentielles
pour vivre des moments mémorables en toute quiétude.

Pour les meilleurs prix garantis et les rabais fidélités, réservez sur
www.leschalets.com

BIENVENUE ET MERCI D'AVOIR CHOISI LESCHALET.COM POUR VOTRE ESCAPADE AU CHALET.

NOUS VOUS SOUHAITONS UN AGRÉABLE SÉJOUR DANS NOTRE CHALET.
NOUS VOUS INVITONS À PRENDRE CONNAISSANCE DU PRÉSENT GUIDE CONTENANT LES INFORMATIONS ESSENTIELLES POUR VIVRE DES MOMENTS MÉMORABLES EN TOUTE QUIÉTUDE.

NOUS VOUS INVITONS À PARTAGER AVEC NOUS LES BONS MOMENTS QUE VOUS AUREZ PASSÉS ICI EN NOUS ÉCRIVANT ET EN PARTAGEANT SUR NOTRE GROUPE FACEBOOK ET INSTAGRAM !

BIEN QUE NOUS NE VOYIONS PAS TOUJOURS LES VOISINS, IL Y EN A ET IL EST IMPORTANT DE LES RESPECTER. SVP, ÉVITEZ DE FAIRE TROP DE BRUIT ENTRE 22H ET 8H. AUSSI, IL EST INTERDIT DE DÉBRANCHER TOUT SYSTÈME DE SÉCURITÉ SOUS PEINE D'AMENDE.

PROFITEZ-EN BIEN ET BON SÉJOUR.

L'ÉQUIPE DE LESCHALET.COM



WIFI – Réseau : XCI-5754
Mot de passe : 80649a46e0

Contact en cas d'urgence:
Équipe de support
438-600-8931

Accès au chalet et arrivée :

Vous trouverez une serrure intelligente. Toujours refermer celle-ci. Par mesure de sécurité, le code de sécurité vous sera envoyé par courriel.

- Lorsque vous entrez dans le chalet, enlevez toujours vos chaussures, bottes et sandales pour éviter de salir ou d'égratigner les planchers.
- Assurez-vous de toujours fermer toutes les portes et fenêtres chaque fois que vous quittez le chalet.
- Vous êtes sur le bord du lac Bourgeois avec un quai privé. Du 1^{er} Juin au 1^{er} novembre, vous aurez accès à quelques embarcations et vestes de sauvetage.
- Ne jamais apporter de contenant en verre sur le quai ou dans les embarcations. Soyez respectueux de la nature et des voisins. Bien ramasser tous vos déchets après chaque journée et à la fin de votre séjour.



Horaires d'arrivée et de départ :

L'arrivée se fait à partir de 16 h
Le départ a lieu au plus tard à 11 h



Rappel des règles de l'entente:

- Nous vous rappelons que cette propriété est non-fumeur.
- La capacité maximale doit être respectée et conforme à votre réservation. Il y a une capacité de 12 personnes mais il ne peut y avoir que 8 adultes. C'est une loi municipale.
- Pas le droit aux animaux si ce n'est pas spécifié sur votre confirmation de réservation.
- Bien lire les conditions du spa.
- Bien suivre les directives quant à l'utilisation des toilettes.
- Amusez-vous tout en respectant la nature et le voisinage.
- Pas de bruit excessif à l'extérieur entre 22 h et 8 h sous peine d'amende.
- Le non-respect d'une ou de plusieurs des règles du contrat de location peut mener à l'expulsion sans aucun remboursement et entraîner des amendes.



Soyez vigilant...et limitez votre consommation d'eau !

Ce chalet fonctionne avec **un puits artésien**.
Il faut donc limiter sa consommation en eau.

L'eau dans ce chalet est potable, vous pouvez la boire.

Le chalet est muni **d'une fosse septique**,
SVP ne jamais jeter de produit d'hygiène féminine, ni de papier essuie-tout ou lingettes, ni huile ou nourriture dans les toilettes.



Bruit et respect :

- Amusez-vous tout en respectant la nature et le voisinage.
- Pas de bruit excessif à l'extérieur entre 22 h et 8 h sous peine d'amende.
- Les abus peuvent mener à l'expulsion.

Feu extérieur

Il est permis de faire un feu à l'extérieur
seulement dans le foyer réservé à cet
effet.

Vous devrez vous assurer via le lien
suivant <http://sopfeu.qc.ca/> que l'indice-
stop feu est dans la zone bleu ou verte.

Un feu extérieur ne doit JAMAIS être
laissé sans surveillance, il faut s'assurer
que le feu est totalement éteint avant
d'entrer au chalet.

**Nous
ne fournissons pas vos bûches
ni le bois
d'allumage pour le foyer
extérieur et intérieur.
Ne pas oublier de les apporter.**

Foyer intérieur au bois

SVP ne pas allumer de feu le matin de votre
départ afin que le foyer puisse refroidir
suffisamment lors de l'entretien après la
location.

Assurez-vous que le feu soit éteint et froid
avant de quitter le chalet à n'importe quel
moment.



Procédure avant d'utiliser le spa :

- SVP, videz un (1) sachet d'entretien de spa en arrivant.
 - S'il y en a un.
- Puis démarrer un (1) jet.
- Attendre 20-30 min avant de vous baigner.
- La douche est obligatoire avant d'entrer dans le spa.
- L'utilisation du spa est déconseillée pour les enfants.



Spa

- Utilisez le clavier pour changer la luminosité ou le réglage des jets.
- Les jets s'éteignent automatiquement au bout de 20 minutes.
- Laissez un délai de repos de quelques minutes avant de réactiver.
- L'entretien du spa se fait automatiquement.
- Il est donc normal que vous entendiez les moteurs se mettre en marche pendant le jour ou la nuit.
- Les valves de réglage grises situées tout autour du spa servent à ouvrir ou fermer certains jets. Veuillez ne pas les forcer !
- Vous devez également éteindre les pompes avant de tourner ces valves pour ne pas les briser.
- Lorsque le couvercle est fermé, celui-ci doit être attaché, si possible sinon, il arrive que le vent l'ouvre.

Nous maintenons la température du spa à 90 degrés.

Nous vous recommandons de la monter à **95 degrés pour votre confort.**

SVP rebaissez la température à votre départ.

AUCUN contenant en verre n'y est permis.

Attention, ne pas y amener de terre ni de feuilles. Les crèmes solaires et crème antimoustiques sont à proscrire et bien fermer tous les moteurs, lumières et couvercle après l'utilisation. La négligence du spa entraînera une pénalité de **150 \$ à 500\$.**

Responsabilité : Le couvercle du spa doit être fermé en tout temps lorsque le spa n'est pas utilisé afin d'empêcher l'eau de s'évaporer, ce qui pourrait endommager le chauffe-eau. Si cette situation se produisait, vous en seriez tenu responsable et devriez payer les frais de réparation. Veuillez bien lire l'annexe relative au spa avant de l'utiliser.

Tout pour votre confort... a été pensé et mis à votre disposition:

- 1 Téléviseur intelligent : vous n'avez qu'à vous brancher sur votre compte Netflix
- Plusieurs jeux pour enfants
- un mini mur d'escalade pour enfants (5-12 ans)
 - Nous ne fournissons pas les bûches ni le bois d'allumage.
 - Nous ne fournissons pas les serviettes pour le spa.

N'oubliez pas de les apporter



- Grille-pain
- Cafetière filtre
- Micro-ondes
- Toujours mettre la hotte en fonction lorsque vous cuisinez et nettoyer la plaque
- Ne jamais couper directement sur le comptoir, utilisez une planche à couper.
- Ne jamais déposer de chaudrons ou assiettes chaudes sur la table de la salle à manger. Svp la protéger et toujours mettre des napperons à chaque repas.
- BBQ vous disposez d'une bombonne de gaz de recharge pour vous à votre arrivée.
 - Nous vous demandons de remettre la housse protectrice sur le BBQ.
 - (Disponible du 1^{er} mai au 1^{er} novembre)
- Laveuse-sécheuse



Nous vous demandons de bien nettoyer ces équipements après chaque utilisation

- ✓ Sortez les déchets et le recyclage à la station des déchets.
- ✓ Ne pas laisser de déchets dans un sac à l'extérieur, cela attire les animaux sauvages.
- ✓ Rangez la cuisine et lavez votre vaisselle.
- ✓ Videz le frigo, congélateur et garde-manger.
- ✓ Les serviettes doivent être déposées sur le plancher de salle de bain.
- ✓ Les draps utilisés sont à laisser dans les chambres.
- ✓ Baisser les thermostats à 18 degrés.
- ✓ Assurez-vous d'avoir bien fermé toutes les fenêtres et verrouillé les portes derrière vous.
- ✓ Fermez le couvercle du spa après chaque utilisation et en quittant le chalet.



DÉCOUVREZ LA CUISINE LOCALE ET ENCOURAGEZ LES COMMERÇANTS D'ICI QUELQUES BONNES ADRESSES OÙ VOUS RÉGALER

Ici, À SAINT-CÔME

Trecarré Microbrasserie International – Resto, Pub et bar

1431 Rue Principale
450-883-1431

Sandy baie Café et boutique – Fruits de Mer

Offrant des pièces décoratives uniques
1410 Rue Principale

Resto Pizzeria – Cuisine Italienne

Restaurant Gros Bec – Casse-Croûte et cuisine maison

2340, rang Versailles
Saint-Côme (Québec)
Téléphone: 450 883-1313

Resto-Bar Terrasse L'Entité (Anciennement Bar Salon Pelletier)

1591, rue Principale
Saint-Côme (Québec)
Téléphone: 450-883-5234

Auberge Aux Quatre Matins – Gastronomie inédite et unique

155, rue des Skieurs
Saint-Côme (Québec)

450 883-1932
1 800 929-1932

L'ambiance de Saint-Côme

1650, rue Principale
Saint-Côme (Québec)

Téléphone: 450 883-3735

Restaurant Chez Marion Enr

1041, Rue Principale Rr, Saint-Côme

Josee Pizzeria

1211, Principale, Saint-Côme



**DÉCOUVREZ LA CUISINE LOCALE ET ENCOURAGEZ LES COMMERÇANTS D'ICI
QUELQUES BONNES ADRESSES OÙ VOUS RÉGALER**

PRÈS D'ICI...

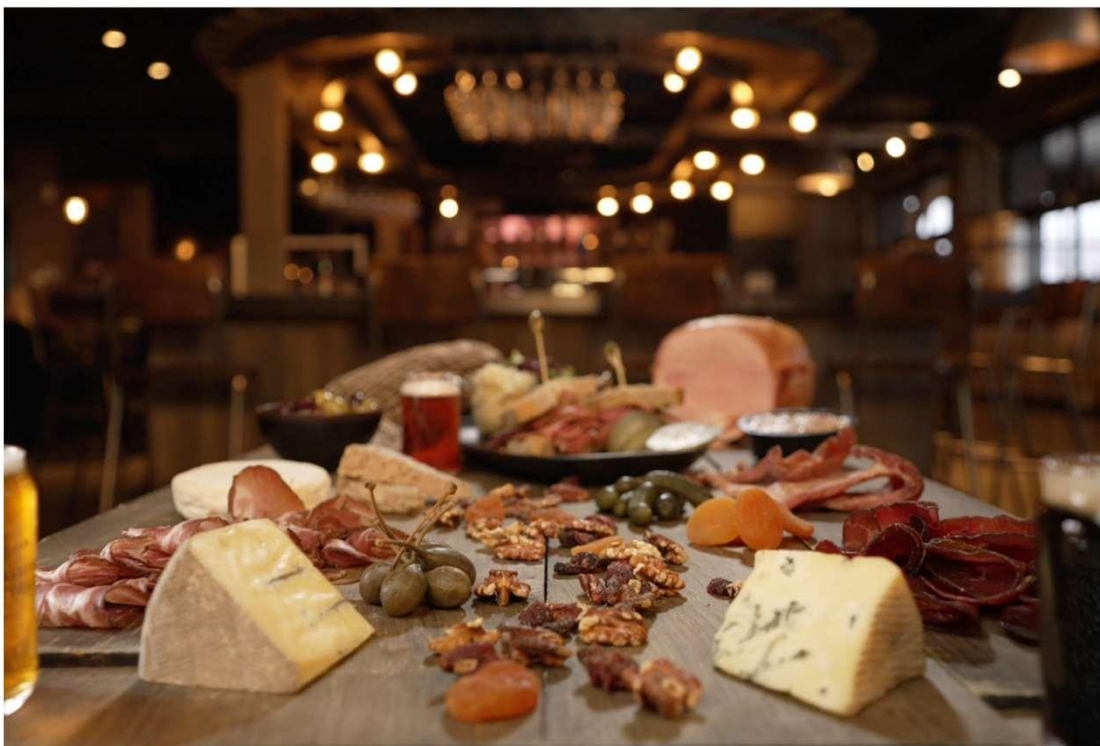
La 8e Merveille
[376 Rue Allard](#)
Saint-Donat, QC J0T 2C0

La Table des Gourmets
2353 Rue de l'Église Val-David, QC
J0T
(819) 322-2353

La Maison Bleue

[Le Viking Resort & Marina](#) - Italien
[50 Chemin Masson](#)
Sainte-Marguerite-du-lac-Masson, QC J0T 1L0
(450) 228-3316

Boulangerie St-Donat
9 Chemin des Ancêtres Saint-Donat, QC J0T
2C0
(819) 424-2220



**DÉCOUVREZ LES BARS DE CHEZ NOUS ET ENCOURAGEZ LES COMMERÇANTS D'ICI .
PROFITEZ DE BONS MOMENTS ENTRE AMIS!**

ICI, À SAINT-COME

LES BARS DE ST-COME

Bar le Soubois

3000, route 343

450 883-3588 ou 450

[Bar Pelletier](#)

1591, Principale, [Saint-Côme](#)

[Bar Salon J-C Pelletier Inc](#)

1491, Rue Principale, [Saint-Côme](#)



Les incontournables

Station touristique Val Saint-Côme

501, rue Val Saint-Côme
Saint-Côme, QC J0K 2B0
(450) 883-0701



Ski Montcalm

3294, rue Park (rte 125)
Rawdon, QC J0K 1S0
(450) 834-3139
1 800 387-2038

Ski Mont-Garceau

190 Chemin du Lac Blanc,
Saint-Donat-de-Montcalm, QC, J0T 2C0
(819) 424-2784

Ski Mont La Réserve

56 Chemin du Mont la Réserve,
Saint-Donat-de-Montcalm, QC J0T 2C0
(819) 424-1373



À ne pas manquer pour les amateurs de
Fat Bike et de vélo de montagne!



Parc Louis-Philippe-De Grandpré (vélo de montagne et fat bike) Situé en plein cœur du village de Saint-Côme, le Parc Louis-Philippe-De Grandpré est parmi les premiers réseaux à offrir des sentiers simples traces dans Lanaudière. Stationnement : 1661, rue Principale (Bureau d'Accueil Touristique) - Accès aux sentiers au bout de la 50e Avenue Saint-Côme (Québec)
Téléphone: 450 883-2730
Sans frais: 1 866 266-2730



Vous désirez patiner sur une patinoire naturelle?
La patinoire des Îles vaut son pesant d'or!

Patinoire sur le lac des îles
ASSOCIATION DU LAC DES ÎLES
D'ENTRELACS
46 chemin du lac Violon
Entrelacs (Québec) J0T 2E0
TÉL 819-597-2047

Vous désirez patiner, glisser ou faire de la raquette?
Ou bien...faire les trois activités?

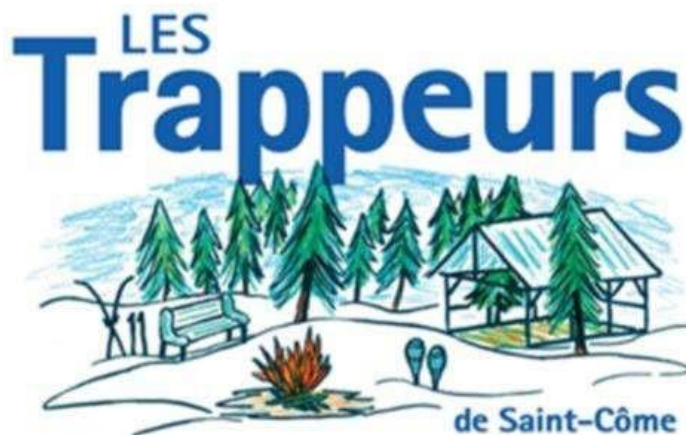
Patin, glissade et raquette
Lac Rawdon et parc des chutes Darwin
3304, 8e Avenue
Rawdon, QC J0K 1S0
450 834-2596



Sortez des sentiers battus!



Club de ski de fond et de raquette Les Trappeurs



Le Club de ski de fond Les Trappeurs tient à vous souhaiter la bienvenue dans ses magnifiques sentiers. Notre SUPER MERCI va aux propriétaires de terrains qui rendent le tout possible depuis toutes ces années. Un site enchanteur qui nous est offert gratuitement en plein cœur de Saint-Côme, c'est simplement un gros WOW !

450 883-8477

Venez profiter de nos 12 km de sentiers de ski de fond et de nos 19 kilomètres de sentiers de raquette.

Afin de vous donner un aperçu, n'hésitez pas à consulter la carte des [sentiers de raquette](#) et des [sentiers de ski de fond](#) de Saint-Côme.

Et plus encore...



La nature à votre portée

Parcs régionaux de la Matawinie

Unique au Québec, le réseau des parcs régionaux de la Matawinie propose une multitude d'activités destinées tant aux adeptes de plein air qu'aux familles. Avec ses 6 parcs et son sentier national, 350 km de sentiers et 280 km² d'aventures sont à votre disposition pour que vous puissiez y pratiquer de la marche, du ski de randonnée, de la raquette, du vélo de montagne ou encore de l'escalade. 400 sites de camping et 16 refuges y sont aussi aménagés pour vous permettre de prolonger votre expérience. *Hâtez-vous, la nature vous appelle!*

Sentier national

- Parc régional des Chutes-Monte-à-Peine-et-des-Dalles
- Parc des Chutes-Dorwin
- Parc régional des Sept-Chutes
- Parc régional du Lac Taureau
- Parc régional de la Forêt Ouareau
- Parc régional de la Chute-à-Bull

Tél : 1 866-266-2730



Culture et loisirs

Pisciculture Tardif & Fils inc.

Nous sommes ouverts durant l'hiver, sur rendez-vous seulement !!!

Aucun permis n'est exigé. Nous sommes ouverts du 1^{er} avril au 31 octobre de 9h à 17h et ce 7 jours / semaine. Ensuite, pendant la période allant du 1^{er} novembre au 31 mars, nous sommes ouvert que sur réservation.



Pourvoirie Coin Lavigne

NOUVEAUTÉ : location de VTT et Side by Side
Chasse à l'ours, à l'orignal et au petit gibier
Pêche à la semaine et à la journée
Chalet - Permis d'alcool
Relais de motoneige
Location de motoneiges

450 883-1072

1 800 872-1072



Festival St-Côme en glace

450 883-2730
1 866 266-2730
Du 29 janvier au 13 février 2022



SAINT-CÔME EN GLACE

Du 29 janvier au 13 février 2022

• Saint-Côme

Culture et loisirs

Ateliers conférences, activités
450 883-2730
Sans frais : 1 866 266-2730



Origine atelier boutique (location de raquettes)

Créations - Fabrications

Objets d'Art, Bijoux, Vêtements, Mocassins
Raquettes, Mukluk, Chapeaux de fourrure
Couteaux, Tambours, Sculptures



Régis Larko
1211, rue Principale
Saint-Côme (Québec)
450 220-8727

mocassins, raquettes, couteaux, fourrures, muklucs, vestes à franges, manteaux, ceintures, chapeaux, chandails, gants... ainsi que des reproduction d'objets anciens comme des haches, des calumets, des sculptures, des vêtements.

Nous prenons également des commandes spéciales.
Durant la saison hivernale, nous faisons la location de raquettes.

Nous vous attendons !

Ferme agro-touristique...c'est unique !



VISITE AGROTOURISTIQUE

La Terre des Bisons est une ferme agro-touristique d'élevage de bisons et wapitis.

La Terre des Bisons est un centre d'interprétation ouvert à l'année et offre une visite autonome de 3 salles intérieurs et un sentier de découverte extérieur pour voir les bisons et les wapitis.

Le sentier est d'environ 1.5 km.

À seulement 58 minutes du chalet!

450-834-6718

Rouler pour s'amuser !



Club VTT Saint-Côme-Linière

1408, rue Principale
Saint-Côme-Linière (Québec)
G0M 1J0
st-come@stcomeliniere.com

Tél. : 418 685-3825
Télééc. : 418 685-2566
Urgence (fin de semaine) :
418 225-6305



Clud Quad Matawinie Soyez prudents

Alain Bordeleau Téléphone: 450 883-8477
Case postale 2381 quadmatawinie@gmail.com
Saint-Côme matawinie.fqcq.qc.ca
(Québec) st-
CANADA J0K 2B0 come@stcomeliniere.com

Si vous désirez vous procurer des droits d'accès annuels, ils sont en vente chez:

Dépanneur Émery
1101, Principale | T. 450-883-6621

Motel St-Côme
1597, rue Principale | T. 450-883-3331

Bureau d'Accueil Touristique
1661 – A, rue Principale | T. 450 883-2730

ZEC Lavigne 2901, rang Versailles |
T. 450 883-8648

Camping Summum 2340, rang Versailles
| T. 450 883-1968

Détente et relaxation



LA SOURCE BAINS NORDIQUES



LA SOURCE BAINS NORDIQUES

4200, Forest Hill
Rawdon, Québec, J0K 1S0

450 834.SPAS (7727)
1 877 834.7727

INFO@LASOURCESPA.COM

EXPÉRIENCE & TARIFS
MESURES PRÉVENTIVES & SERVICES DISPONIBLES
EN IMAGES
BISTRO
HÉBERGEMENT
DÉCOUVRIR LANAUDIÈRE
ENGAGEMENT VERT
CARTES-CADEAUX
CARTES-CADEAUX CORPORATIVES

Arctic Adventure

ENTREPRISE DE TOURISME D'AVENTURE ET DE PLEIN AIR

À seulement une heure de Montréal!

Cette entreprise offre des randonnées guidées en motoneige et traîneau à chiens d'une demi-journée à plusieurs jours.

Les guides professionnels sauront répondre aux attentes autant des débutants souhaitant faire une randonnée découverte que des habitués amateurs de sensations fortes. Location sans guide également offerte.

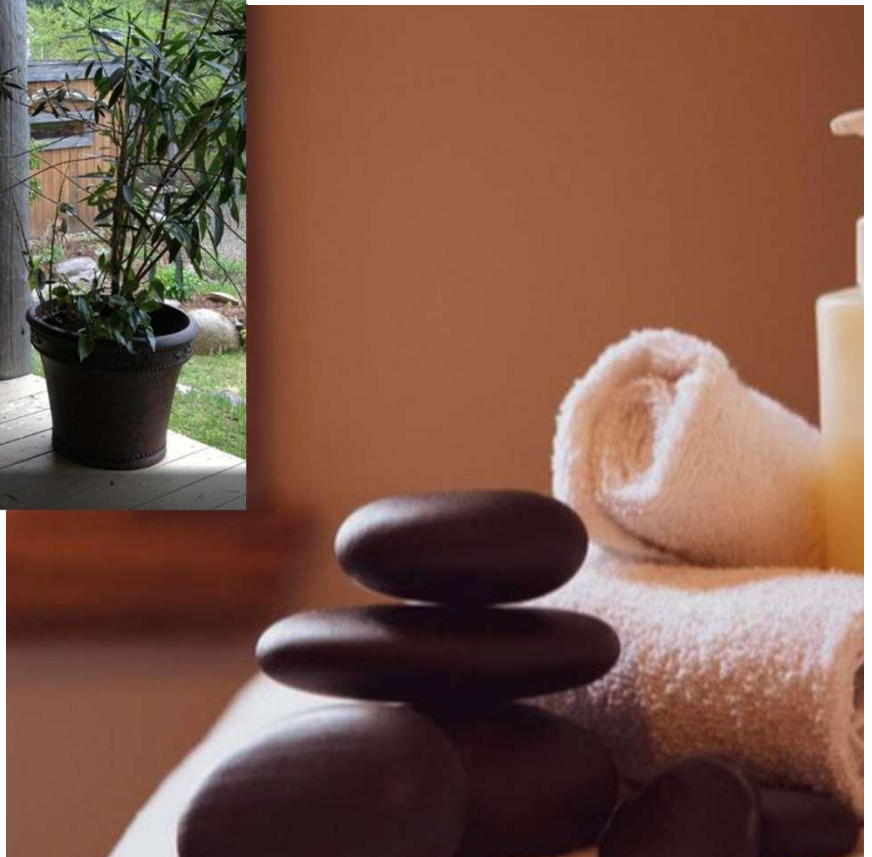
Visitez site internet

1 450 228-3181

arcticaventure@gmail.com



**Bien être et confort à deux pas du chalet!
Spa, Massage et soins.**



Centre le rituel (450) 883-0335 1421
Principale
St-côme, Quebec J0k2B0



.....

LA SOURCE BAINS NORDIQUES

LA SOURCE BAINS NORDIQUES

4200, Forest Hill
Rawdon, Québec, J0K 1S0

450 834.SPAS (7727)
1 877 834.7727

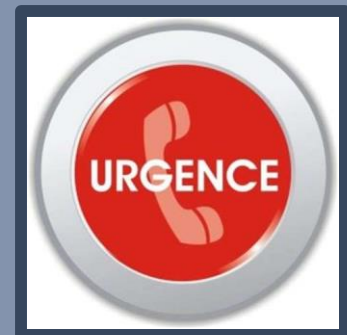
INFO@LASOURCESPA.COM

EXPÉRIENCE & TARIFS
MESURES PRÉVENTIVES & SERVICES DISPONIBLES
EN IMAGES
BISTRO
HÉBERGEMENT
DÉCOUVRIR LANAUDIÈRE
ENGAGEMENT VERT
CARTES-CADEAUX
CARTES-CADEAUX CORPORATIVES

En cas d'urgence...



- Vous trouverez un extincteur, une lampe de poche, une trousse de premiers-soin ainsi que lumières à batterie dans une armoire de la cuisine
- En cas de panne électrique de plus de 30 minutes, vous pouvez joindre : Hydro-Québec au 1-800-790-2424
- L'hôpital de le plus proche est le Centre hospitalier régional de Lanaudière Vous pouvez joindre l'hôpital au : **450-759-8222**
- En cas d'urgence, composez le 9-1-1
- Police : pour une situation relative aux règlements municipaux, vandalisme, graffitis, bruits, feux d'artifice ou pour communiquer avec la Sûreté du Québec en composant le 450-834-2578 (SQ Rawdon)
- Pour joindre la Sûreté du Québec, composez le * 4141 sur votre cellulaire



Votre prochain séjour!



Réservez votre prochain séjour auprès de LesChalets.com,
votre meilleur partenaire pour vivre des vacances de rêve.

Vous avez aimé l'expérience ?

Partagez vos bons commentaires avec nous en nous
écrivant sur notre groupe Facebook et notre site Web !



Votre confort nous tient à cœur.

Bon retour et au plaisir de vous revoir !